

# 富士山エコパーク 再資源化センター

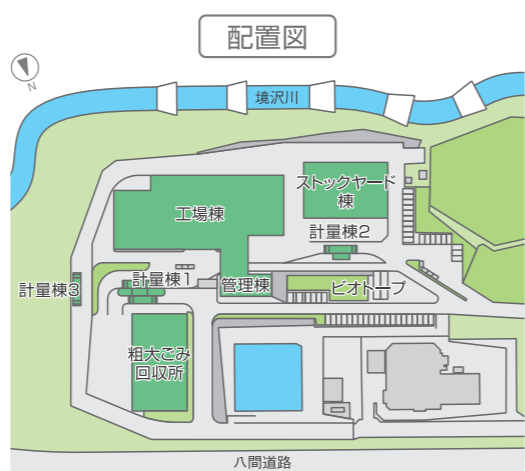
Mt.Fuji Ecopark Recycling Plant

## 富士山エコパーク 再資源化センター

〒412-0047

静岡県御殿場市神場2536-23

Tel : 0550-88-3776 (焼却センター)



### 事業者

御殿場小山エコパートナーズ株式会社

〒412-0047 静岡県御殿場市神場2536-23 Tel : 0550-88-2501

### 設計・施工

メタウォーター・岳南・林特定建設工事共同企業体

[設計・プラント施工]

メタウォーター株式会社

〒101-0041  
東京都千代田区神田須田町1-25  
JR神田万世橋ビル  
Tel : 03-6853-7300

[建築施工]

岳南建設株式会社

〒412-0043  
静岡県御殿場市新橋385  
Tel : 0550-82-1177

株式会社 林組

〒412-0043  
静岡県御殿場市新橋687-1  
Tel : 0550-82-1750

### 運営

メタウォーター・勝又・高森特定業務共同企業体

メタウォーター株式会社

〒101-0041  
東京都千代田区神田須田町1-25  
JR神田万世橋ビル  
Tel : 03-6853-7300

株式会社 勝又商事

〒412-0006  
静岡県御殿場市中畑1796-8  
Tel : 0550-89-7572

高森商事株式会社

〒412-0039  
静岡県御殿場市竈498-2  
Tel : 0550-82-1911



古紙パルプ配合率70%再生紙を使用

御殿場市・小山町広域行政組合  
御殿場小山エコパートナーズ株式会社

➤ ごあいさつ

世界文化遺産「富士山」の麓、緑豊かな地域に、富士山エコパーク再資源化センターが完成の運びとなりました。整備にあたりご尽力いただいた関係する皆様から感謝申し上げます。

これまで御殿場市と小山町は、粗大ごみや不燃ごみ、資源物を別々の場所でそれぞれ処理していましたが、再資源化センターの稼働により一括して処理が行われることとなり、利用する皆様の利便性が大幅に改善されるとともに、最新設備によって、今まで以上に純度と回収率の高い再資源化及び埋立てごみの減量化を図ることができる施設となりました。

更に、再資源化センターの稼働電力は、隣接する焼却センターで可燃ごみを焼却処理する際に発生する余熱を利用して発電した電力を使用することで、富士山エコパーク内で無駄のないエネルギーの効率的な利用が図られています。

また、再資源化センターの建物外観は、静岡特産のお茶をイメージした配色とし、ごみ処理の様子をご覧いただける見学者ホールや富士山を望む展望デッキ、緑豊かなビオトープなど自然と調和した新たなごみ処理施設の姿をご覧いただけます。

多くの皆様に末永く愛される施設となるよう、安全・安心・安定を念頭に環境に優しい施設運営をまいります。

御殿場市・小山町広域行政組合  
管理者  
御殿場市長

➤ 事業方式

PFI(BTO)方式

◎PFI [Private Finance Initiative]

公共施設的设计・建設・維持管理を民間の資金や経営能力、技術的能力などを活用して行う事業手法

◎BTO [Build Transfer Operate]

事業者が施設を設計・建設し、施設完成後に地方自治体などに所有権を移転し、事業者が施設の維持管理や運営を行う方式

➤ 施設概要

施設名称  
所在地  
敷地面積  
工期  
施設規模

富士山エコパーク 再資源化センター

御殿場市神場2536番23

約4.3ha

[第1期工事] 着工:平成28年4月28日 竣工:平成29年9月30日

[第2期工事] 着工:平成29年10月1日 竣工:平成30年3月31日

◎粗大ごみ・不燃ごみ処理系列:13.8t/日(5h)

◎ビン処理系列:3.8t/日(5h)

◎カン処理系列:1.7t/日(5h)

◎ペットボトル処理系列:1.3t/日(5h)

◎保管系列(金属、小型家電類、有害ごみ、危険ごみ、処理困難物等)

構造  
建物

鉄骨造一部鉄筋鉄骨コンクリート造

地上2階建て



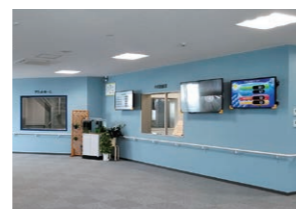
プラットホーム



展示ホール



多目的ホール



見学者ホール



粗大ごみ回収所



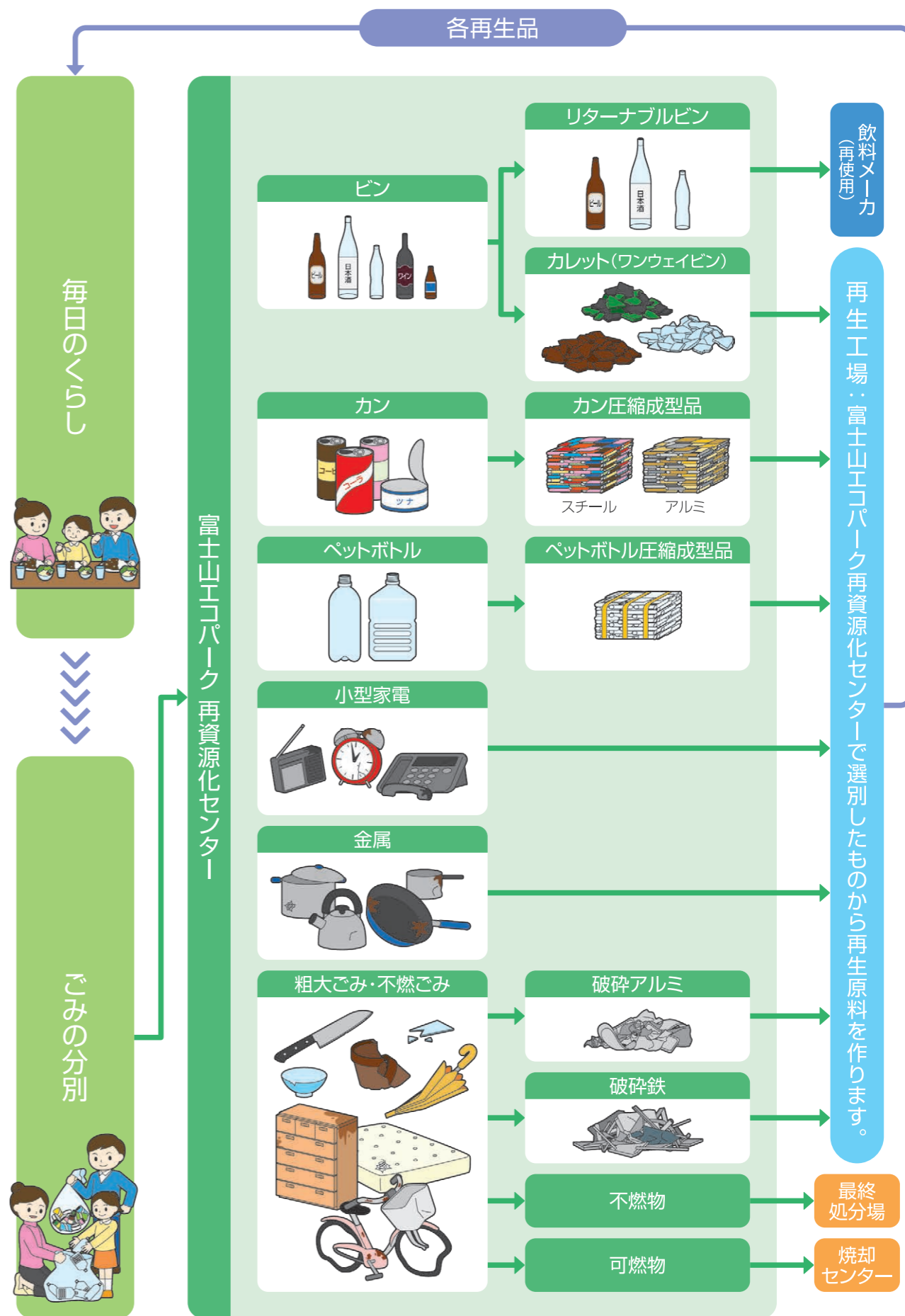
ストックヤード棟



計量棟1

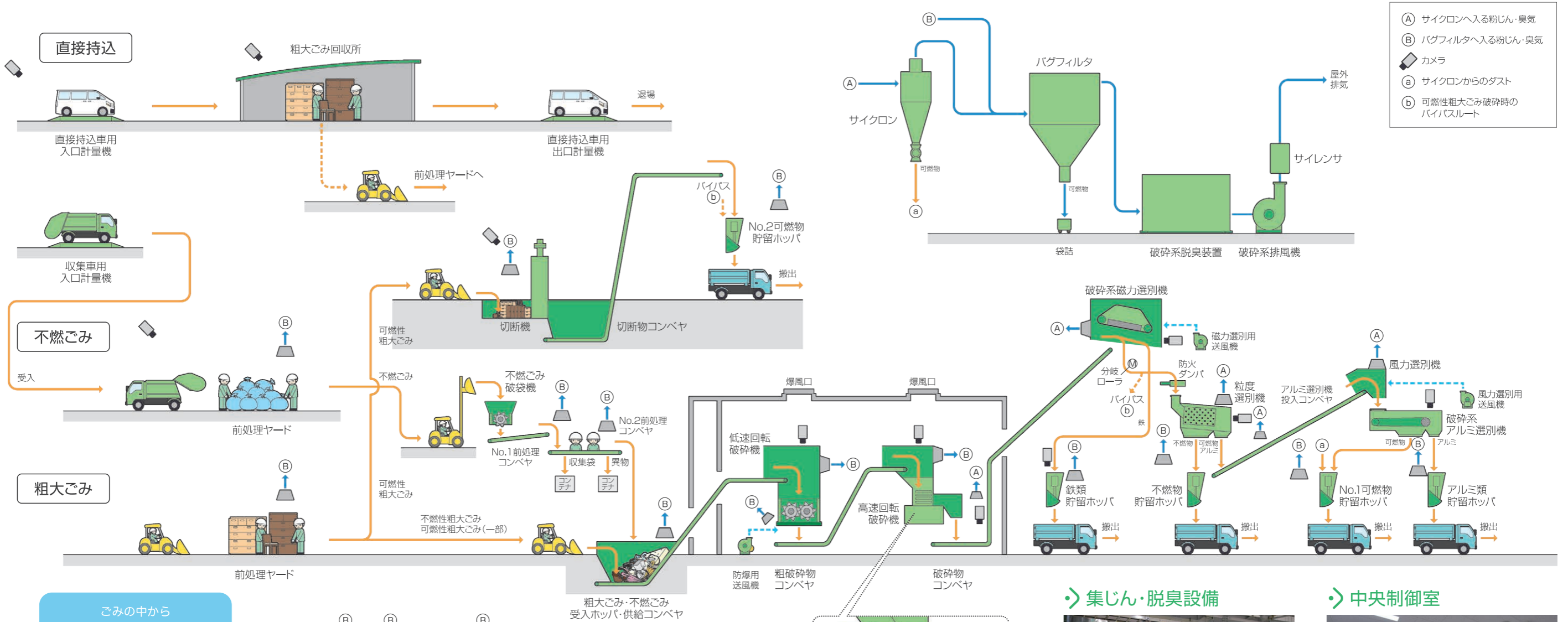


ビオトープ庭園

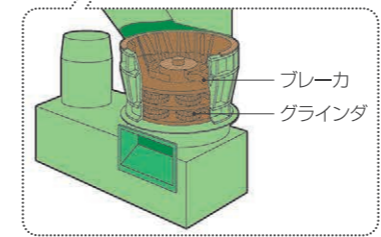
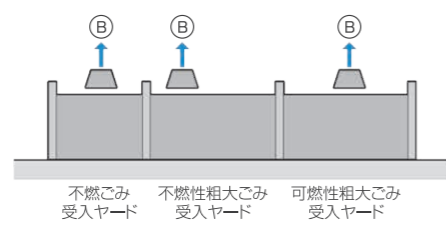


# ごみ処理の流れ

## 【粗大ごみ・不燃ごみ処理系列】



ごみの中から  
より資源物を回収できるように  
たくさんの機械で処理します。



### 切断機



ギコチン式の cutter で粗大ごみを切断します。

### 低速回転破砕機



低速で回転する2つの cutter で粗大ごみ・不燃ごみをせん断します。

### 高速回転破砕機



高速で回転するブレードで粗大ごみ・不燃ごみをたたき・砕き、グラインダで細かく破砕します。

### 破砕系磁力選別機



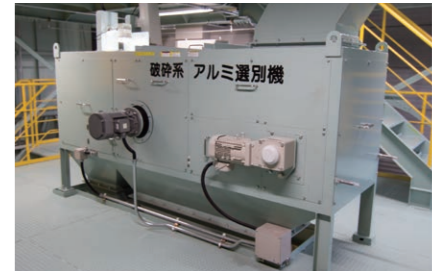
強力な磁石で破砕物の中から鉄分を選別します。

### 粒度選別機



ふるい網のドラムが回転し不燃物を選別します。

### 破砕系アルミ選別機



磁石ドラムが高速で回転することで発生する渦電流による磁界により、破砕物の中からアルミを選別します。

### 集じん・脱臭設備



施設内の各所で集められた粉じんをバグフィルタで除去し、活性炭を充填した脱臭装置により臭気を除去します。

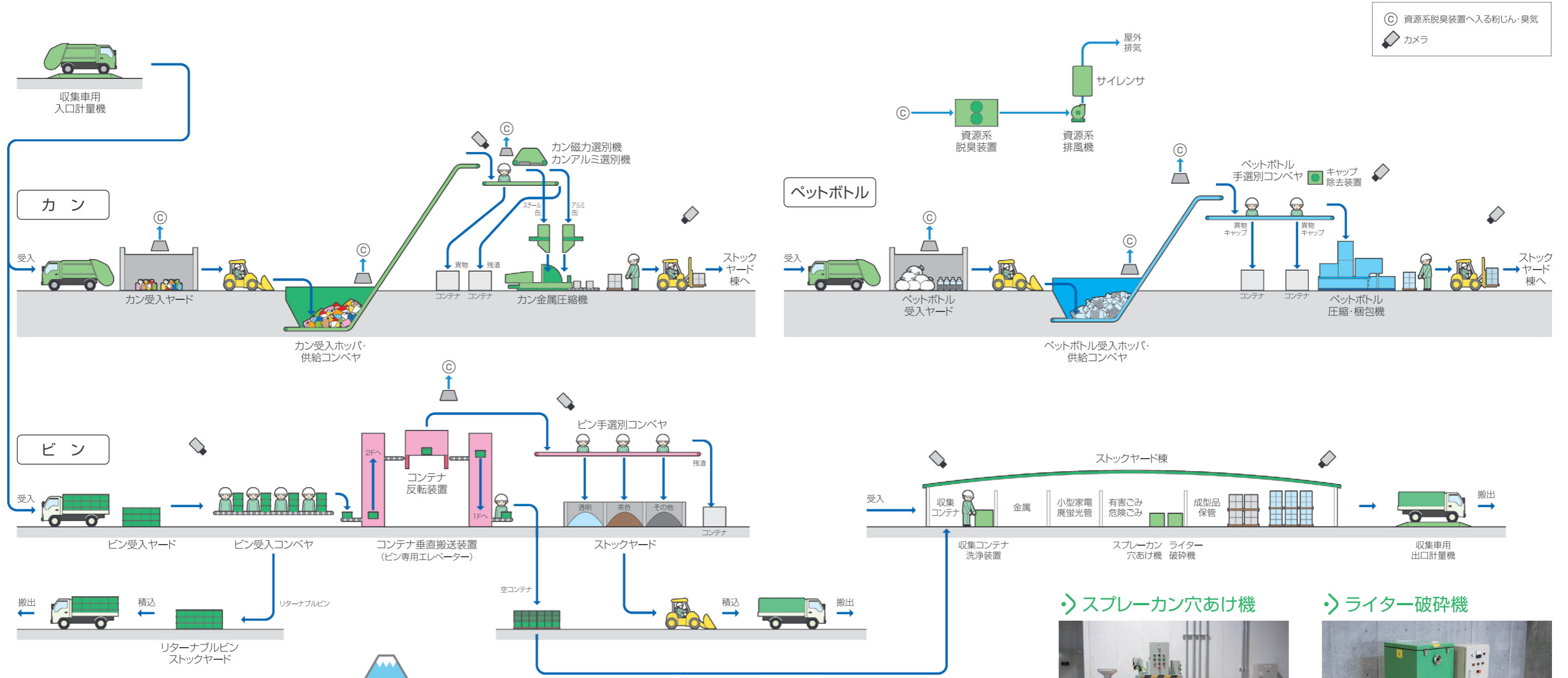
### 中央制御室



施設全体の処理ラインを管理します。処理ラインの運転は全てここから行い、機器の状態や処理の状況をモニターで監視します。

# ごみ処理の流れ

## [ビン・カン・ペットボトル処理系列]



選別は機械だけでなく  
手作業でも行われています。  
しっかり分別してから  
ごみを出すをお願いします。

### ➤ スプレーカン穴あけ機



スプレーカンに穴をあけ残留ガスを取り除きます。

### ➤ ライター破碎機



使い捨てライターを破碎し残留ガスを取り除きます。

### ➤ コンテナ反転装置



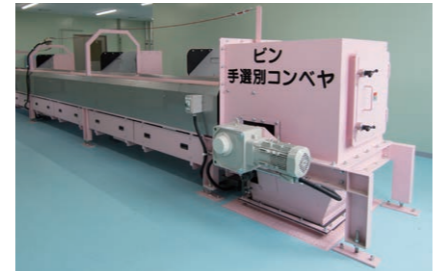
ビンが入ったコンテナを自動で反転させビンを手選別コンベヤへ排出します。

### ➤ ペットボトル手選別コンベヤ



ペットボトルに混入している異物・不適物を人の手によって取り除きます。

### ➤ ビン手選別コンベヤ



ビンの中から透明・茶色・その他色のビンを手によって取り出します。

### ➤ カン金属圧縮機



回収されたスチールカン、アルミカンをそれぞれ圧縮成型します。

### ➤ ペットボトル圧縮・梱包機



回収されたペットボトルを圧縮し、PPバンドで梱包します。

### ➤ 収集コンテナ洗浄装置



収集用コンテナを洗浄して綺麗にします。